

ÚTMUTATÓ

a Colonnade Alkusz Portál használatához

1. TARTALOM

1.	Bevezetés	3
2.	Belépés, főmenü felépítése	3
2.1.	Bejelentkezés.....	3
2.2.	Főmenü.....	4
3.	Tevékenység indítása menüpont	5
3.1.	Állománykezelés / Kötvény megtekintése.....	5
3.2.	Feltételek és űrlapok	6
4.	Riportok menüpont.....	7
4.1.	Állomány adatok.....	7
4.1.1.	Kötvény tranzakciók WEB riport.....	7
4.1.2.	Vezetői összefoglaló COB szerint.....	8
4.2.	Károk.....	10
4.2.1.	Kár tranzakciók (MS Excel)	10
4.3.	Pénzügy almenü	10
4.3.1.	Kifizetett jutalékok – kötvény szerint (MsExcel)	10
4.3.2.	Kifizetett jutalékok – összesítő bizonylat	12
5.	Üzenetek	12
6.	Beállítások.....	12
1. sz. melléklet.....		13

2. BEVEZETÉS

A Colonnade Alkusz Portál (röviden Portál) a Colonnade Insurance S.A. Magyarországi Fióktelepe által használt SID állomány nyilvántartó rendszer egyik kiegészítő modulja, amely lehetővé teszi, hogy az értékesítő partnerek hozzáférjenek a számukra szükséges szerződés, ügyfél és jutalékadatokhoz.

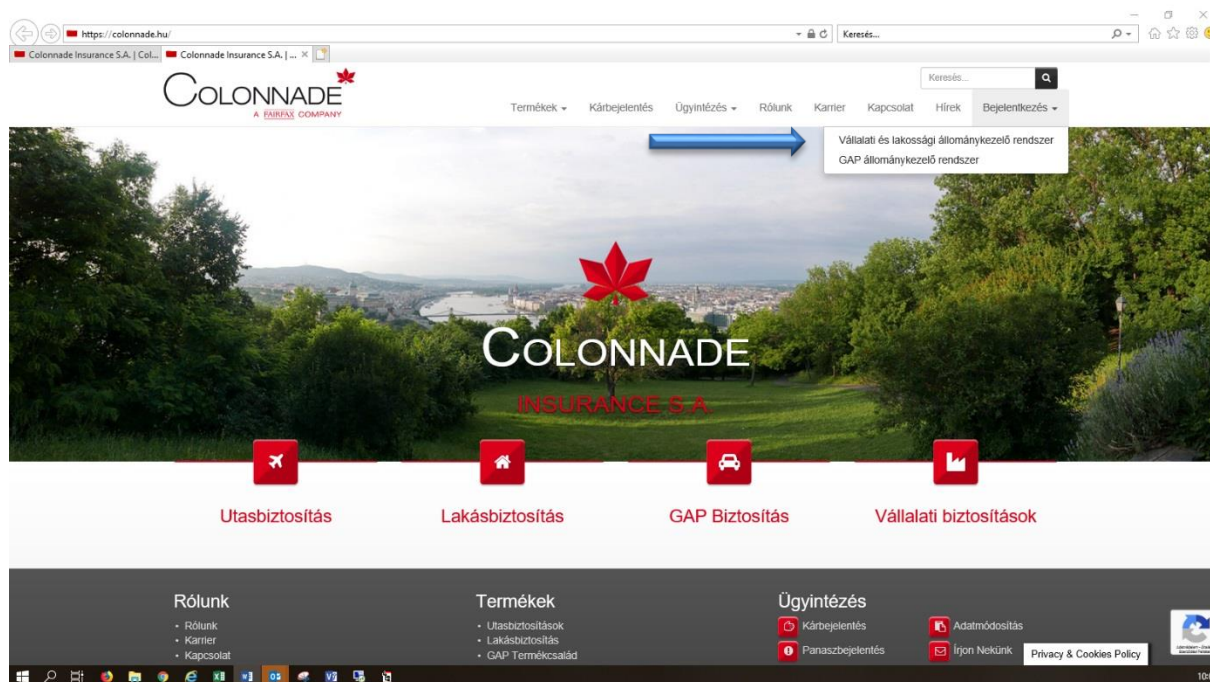
A weboldal címét, valamint a belépési azonosítókat ismerve azonnal minden adat elérhetővé válik.

A biztosító állomány nyilvántartó rendszerében rögzített szerződés, módosítás, díjkönyvelés azonnal megjelenik az online portálon minden várakozás nélkül.

3. BELÉPÉS, FŐMENÜ FELÉPÍTÉSE

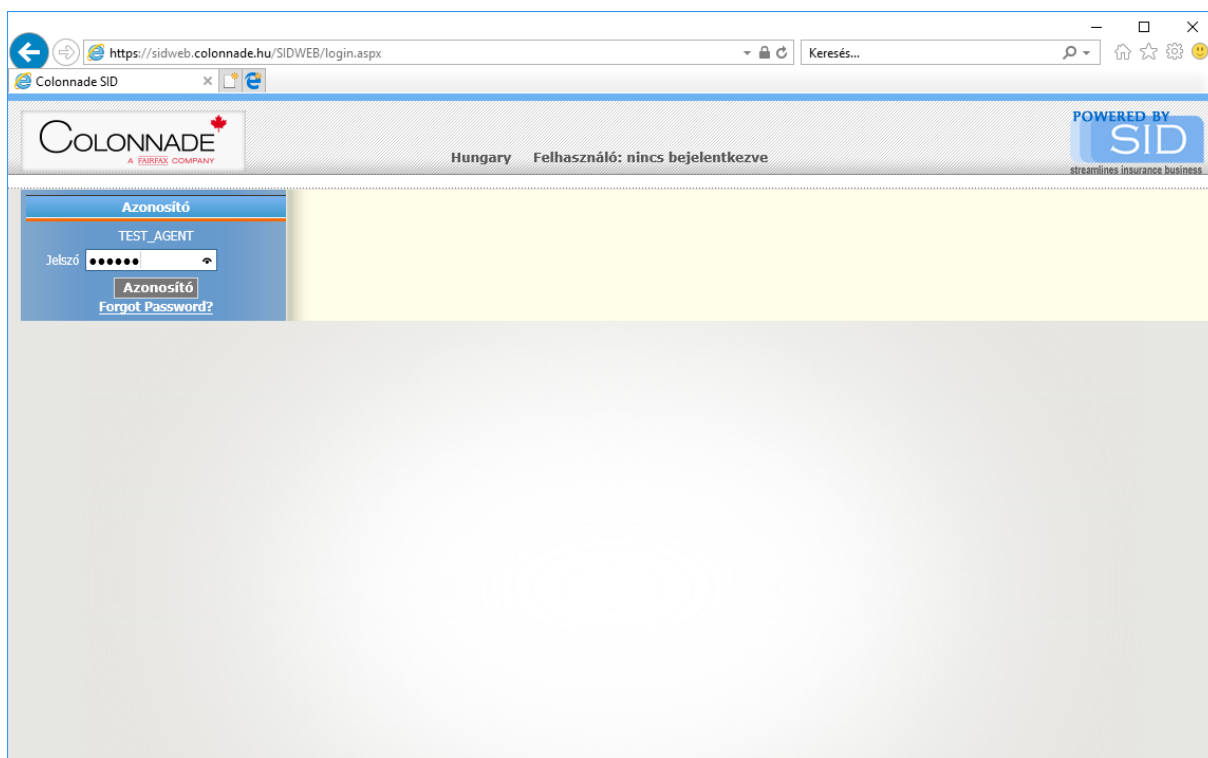
3.1. Bejelentkezés

A megfelelő tanúsítvány telepítése (lásd 1. sz. melléklet) után a Portál elérhető a <https://colonnade.hu/> oldalról a főmenün a „Bejelentkezés/Vállalati és lakossági állománykezelő rendszer” – menüpontra,



vagy közvetlenül a [Colonnade SID](https://sidweb.colonnade.hu) (<https://sidweb.colonnade.hu>) linkre kattintva.

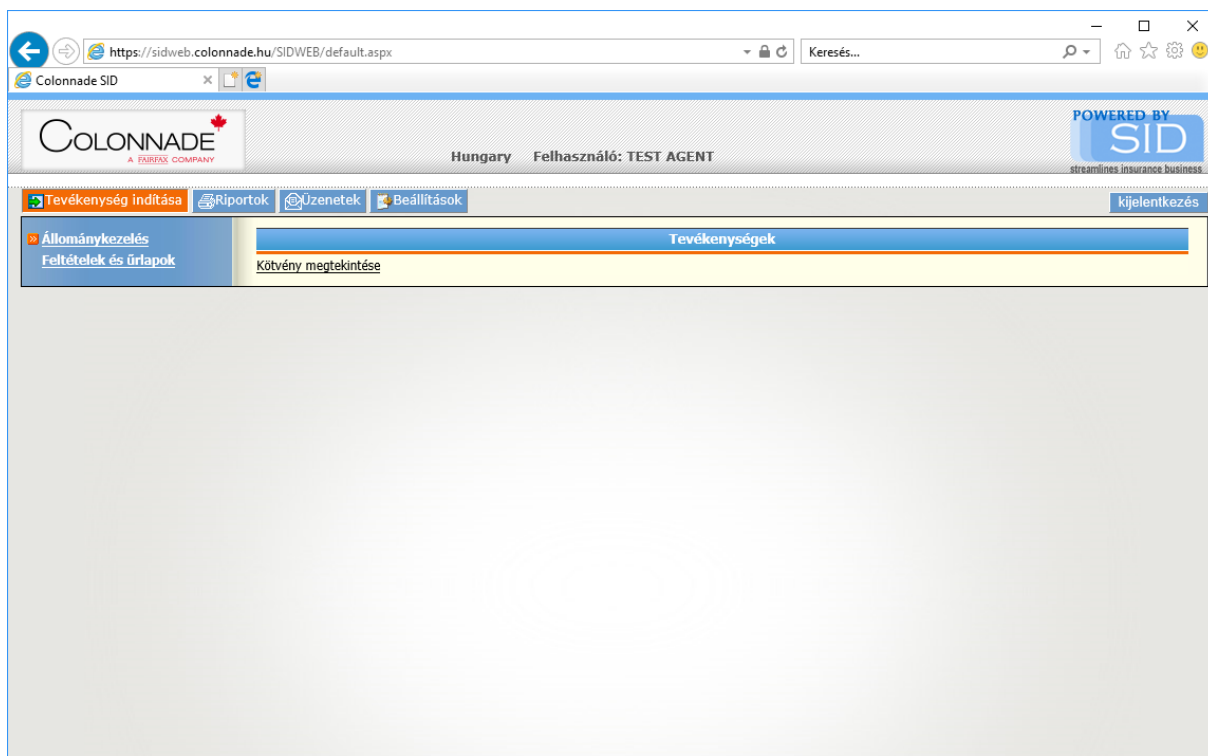
Ezután a Portál bejelentkező oldala jelenik meg, ahol a levélben megkapott jelszó segítségével tud belépni:



Első belépés esetén a rendszer új jelszó generálását fogja kérni Öntől.

3.2. Főmenü

A bejelentkezést követően a főmenübe jut:

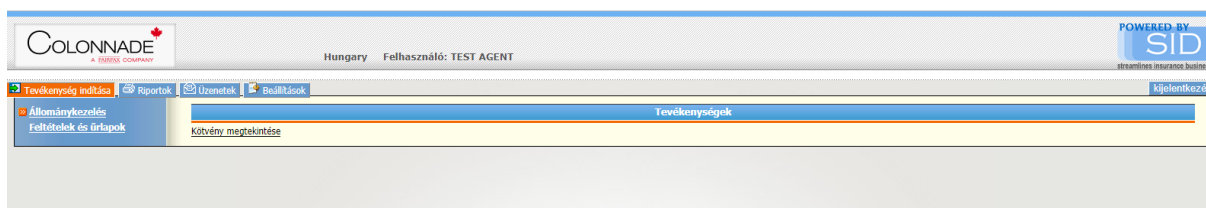


Az oldal menüpontjai:

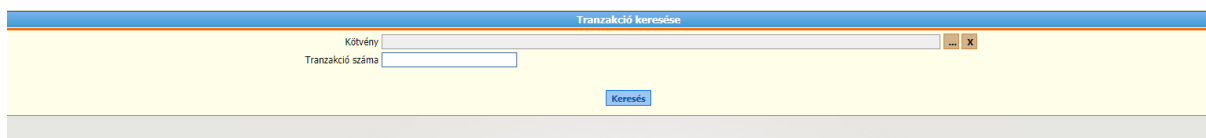
- Tevékenység indítása
Biztosítási szerződések keresése, megtekintése.
Feltételek letöltése
- Riportok
Kötvénytranzakciók, károk, kifizetett jutalékok listája
- Üzenetek
Jelenleg nem elérhető
- Beállítások
Nyelv beállítás, jelszó módosítás


4. TEVÉKENYSÉG INDÍTÁSA MENÜPONT

4.1. Állománykezelés / Kötvény megtekintése



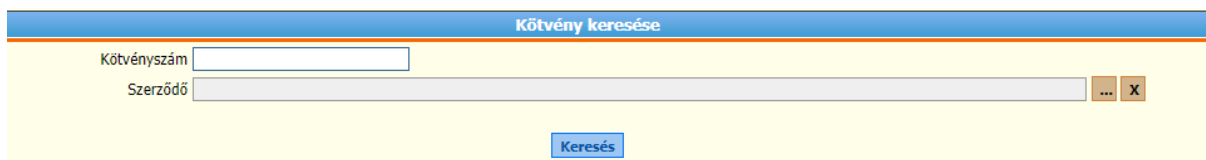
A kötvény megtekintése menüpontban lehetőségünk van egy kötvény tranzakcióit megtekinteni.




A kötvény kiválasztásához nyomja meg a  gombot.

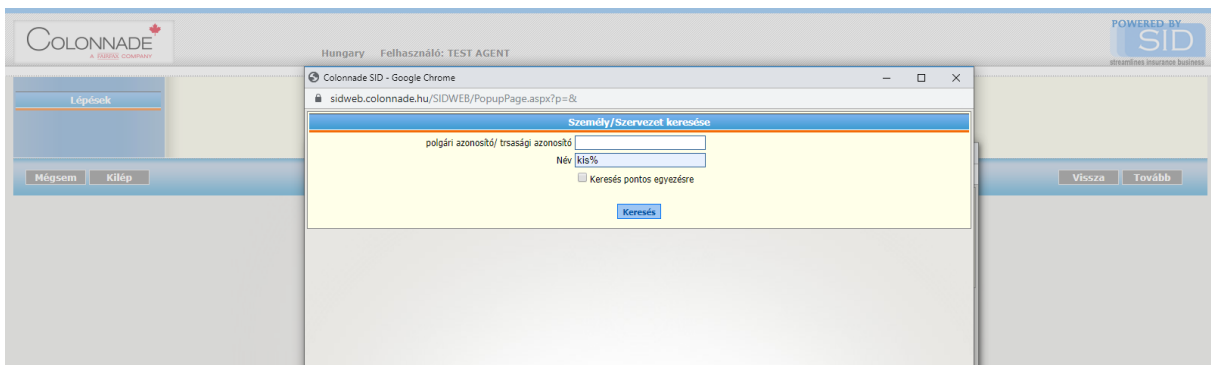
Amennyiben tudja a kötvényszámot, akkor a kötvényszámot ide beírhatja. Helyettesítő karakternek használható a „%” jel (pl: 272 00123456 helyett 272%123456).

Fontos! Bizonyos szerződések esetében az első 3 karakter után szóköz használata szükséges!



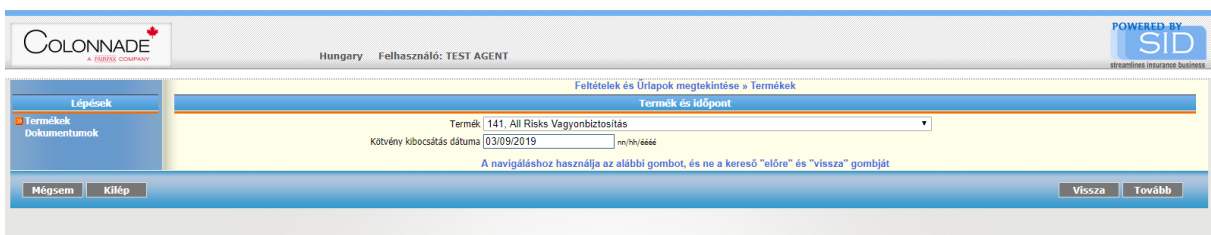
Lehetőség van egy adott szerződő kötvényeit keresni, amennyiben a kötvényszámot nem ismeri.

Szerződőre a  gomb megnyomása után tud keresni. Itt is használható a „%” helyettesítő karakter (pl Kis%-ra keresve megjelenik az összes „Kis” kezdetű név).

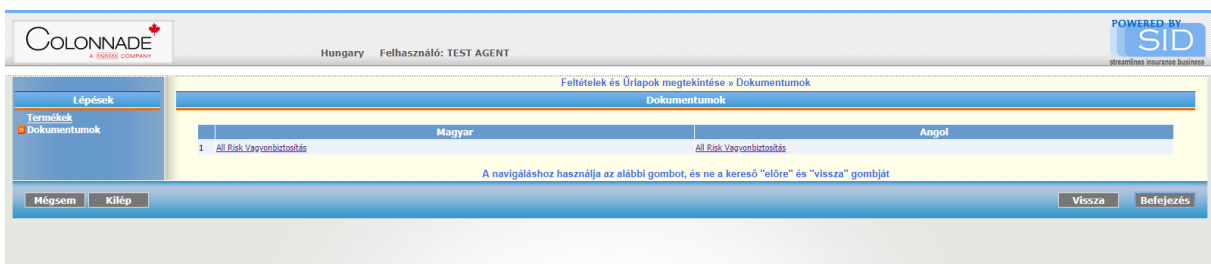


4.2. Feltételek és űrlapok

A menüben elérhető és letölthető a Colonnade Insurance S.A Magyarországi Fióktelepének termékeinek feltételei.



A termék kiválasztása után a Tovább gombra kattintva az adott termékhez elérhető dokumentumok (feltételek, űrlapok, stb) letöltésére van lehetőségünk.



5. RIPORTOK MENÜPONT

Ebben a menüpontban különböző riportokat tud futtatni a közvetített szerződések állományával, káraival és pénzügyi teljesítéseikkel kapcsolatban.

5.1. Állomány adatok

5.1.1. Kötvény tranzakciók WEB riport

A riport lehetőséget ad az Önök által közvetített szerződések tranzakciós adatainak megtekintésére és letöltésére. A kötvény tranzakció dátuma a szerződés illetve a módosítások rendszerbe kerülésének dátuma.

Fontos : amennyiben egy 2016. évi kockázatviselés kezdetű kötvény tranzakcióira szeretné megtekinteni, akkor javasoljuk, hogy a tranzakció kezdő dátuma 2016.01.01 legyen, a vége pedig lekérdezés dátuma.

The screenshot shows a web browser window displaying the Colonnade SID application. A popup form is open, titled "Kötvénytranzakció bevitel időpontja ... és ... között". The form contains several sections for data entry:

- Időszak:** A date range selector showing "01/09/2019" and "02/09/2019".
- Forgalmazó és Termelő Egység:** Two dropdown menus for "Értékesítő Egység" and "Termelő Egység".
- Felhasználó azonosító:** A dropdown menu for "Felhasználó azonosító".
- Policy Group:** A dropdown menu for "Policy Group".

At the bottom of the form are "OK" and "Töröl" buttons.

Amennyiben egy kötvényen a lekérdezett időszakban több tranzakció (módosítás, évfordulós megújítás, stb) is történt, akkor a szerződés több sorban szerepel a végrehajtott tranzakció megnevezésével.

Lehetséges tranzakciók: Új üzlet, Megújítás, Törlés, Módosítás

A riport kimeneti adatai:

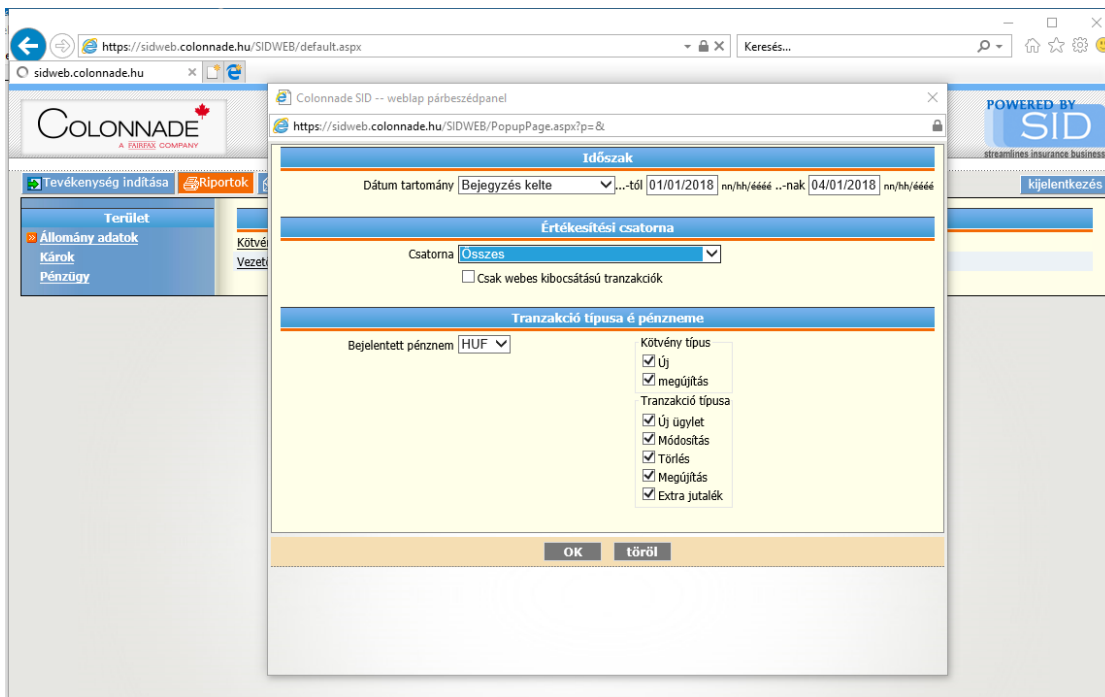
Riport	Megjegyzés
Üzletág	
Termék	
Közvetítő neve	
Szerződés szám	
Tranzakció típusa	Módosítás típusa
Referencia szám	Az adott szerződéshez tartozó referencia szám
Ügyfél neve	
Tranzakció kezdete	Az adott tranzakció érvényességének kezdete
Tranzakció vége	Az adott tranzakció érvényességének vége
Kockázatviselés kezdete	
Kockázatviselés vége	
Deviza	Kizárólag devizában kötött szerződések esetén
Díj devizában	Kizárólag devizában kötött szerződések esetén
Jutalék százalék	
Jutalék deviza	Kizárólag devizában kötött szerződések esetén
Díj HUF	
Jutalék HUF	

Fontos: Egyéni utasbiztosítási szerződések esetén a referenciaszám mező tartalmazza a kötvény ajánlat/kötvényszámát: példa: Referencia szám: #123456, akkor a szerződés kötvény száma 123456

A lekérdezés végeredménye egy csv fájl.

5.1.2. Vezetői összefoglaló COB szerint

Ezen menü használatával több paraméter megadásával komplexebb kimutatást tudnak összeállítani, amely az adott időszakban a teljes közvetített állományban regisztrált tranzakcióit mutatja végeredményül (a riport csak angol nyelven érhető el).



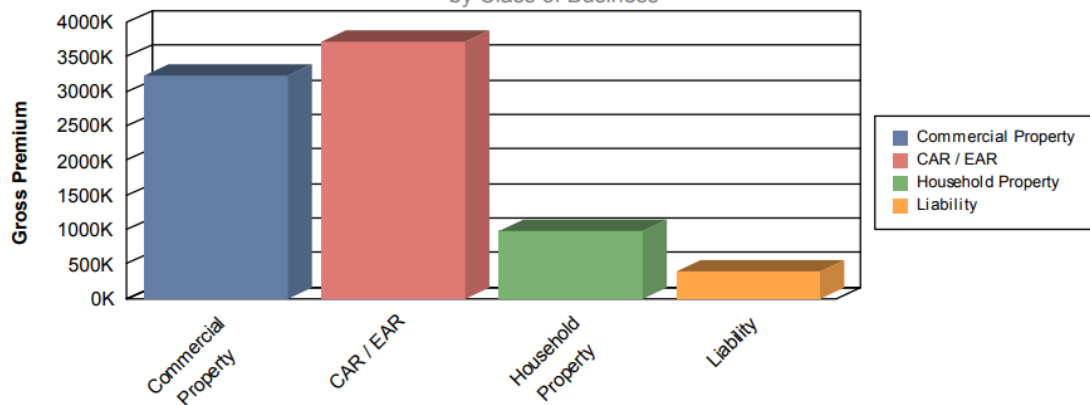
A riportban a díjbevétel látványos és könnyen értelmezhető oszlopdiagramban is elérhető.

Production - Management Summary Report by Class

Transaction entry date between: **2014.09.01.** and **2015.09.02.**
 U/W Year: **Not selected**
 Distribution Channel: **Not selected**
 Policy of Type: **All**
 Transaction of Type: **All**
 Type of Insurance: **All**
 Product Map: **Standard**
 Report Currency: **HUF***
 Production Unit: **All**

Gross Premium

by Class of Business



A riport eredménye egy pdf dokumentum.

5.2. Károk

5.2.1. Kár tranzakciók (MS Excel)

Ebben a menüpontban egy adott időszakban az Önök által közvetített szerződésekre bejelentett károk adatait nézhetik meg.

Amennyiben egy bejelentett káron a lekérdezett időszakban több kártranzakció is történt, akkor a káresemény több sorban szerepel a végrehajtott tranzakció megnevezésével.

A riport kimeneti adatai:

Rögzítés dátuma
Üzletág
Termék
Kötvény szám
Ügyfél név
Közvetítő
Kárszám
Tranzakció típusa
Káresemény időpontja
Káresemény
Kifizetés deviza
Kifizetés összege
Kárlezárás oka
Utca
Irányítószám
Város

A riport eredménye egy csv fájl.

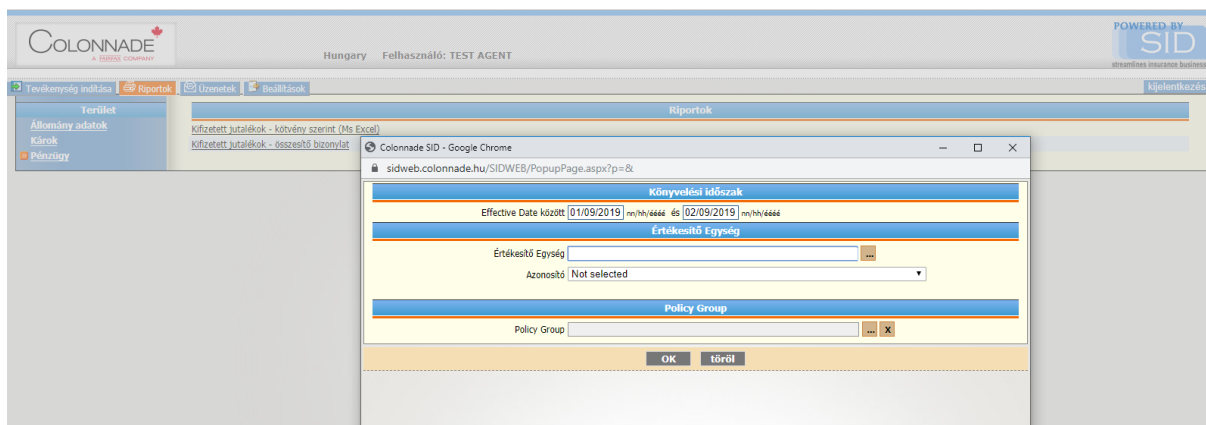
5.3. Pénzügy almenü

5.3.1. Kifizetett jutalékok – kötvény szerint (MsExcel)

Ebben a menüpontban egy adott időszakban az Önök által közvetített szerződésekre kifizetett jutalék adatait nézhetik meg szerződésenként.

Az Effective date jelentése: jutalék generálás időpontja.

Példa: Amennyiben a 2019. júliusi jutalék utalás részleteit kívánja megtekinteni, akkor az effective date: 2019.07.01-2019.07.31-re legyen állítva



A riport kimeneti adatai:

Riport	Megjegyzés
kedvezményezett kódja	
kedvezményezett neve	
könyvelési tétel száma	
fizetés dátuma	Jutalék generálás dátuma
Termék	
kötvényszám	
szerződő	
tranzakció száma	
tranzakció típusa	
a fizetési tétel száma	
fizetési tétel típusa	
adó típusa	
esedékesség napja	
pénznem	
jutalék összege	
könyvelés napja	
számlaszám	
jutalék alapja	
REFERENCE	Az adott szerződéshez tartozó referencia szám
DESCRIPTION	Utalás azonosító
BOOKING DATE	Jutalék generálás dátuma
POLICY GROUP	Nem használatos mező

Fontos: Egyéni utasbiztosítási szerződések esetén a Referencia mező tartalmazza a kötvény ajánlat/kötvényszámát: példa: Referencia: #2019XX#XXXXXXXXXX#XXXXXXXXXX#123456#, akkor az utas kötvény száma 123456

A riport eredménye egy csv fájl.

5.3.2. Kifizetett jutalékok – összesítő bizonylat

Ebben a menüpontban egy adott időszakban az Önök által közvetített szerződésekre kifizetett jutalék adatait nézhetik meg összevontan.

A riport eredménye egy pdf fájl.

6. ÜZENETEK

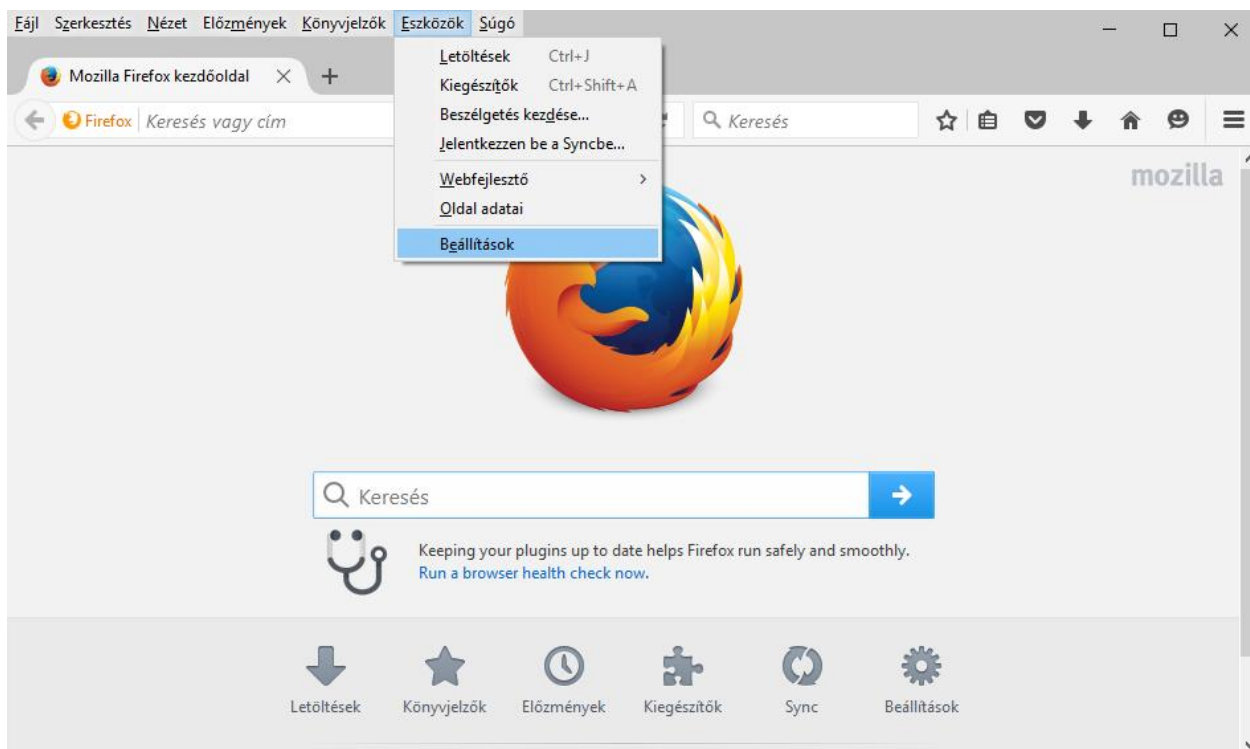
Jelenleg ez a menü nem elérhető.

7. BEÁLLÍTÁSOK

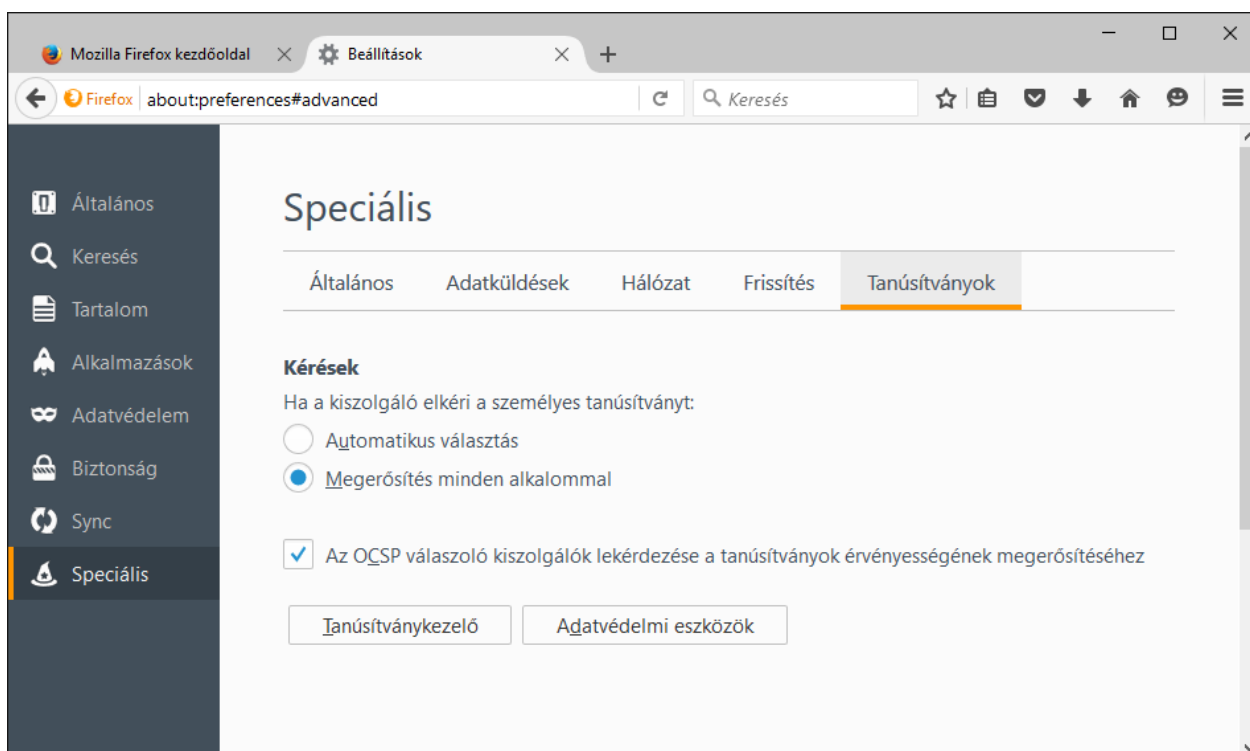
Ebben a menüpontban tudják jelszavukat megváltoztatni, illetve át lehet váltani angol nyelvre is.

Tanúsítvány telepítése Mozilla Firefox esetén

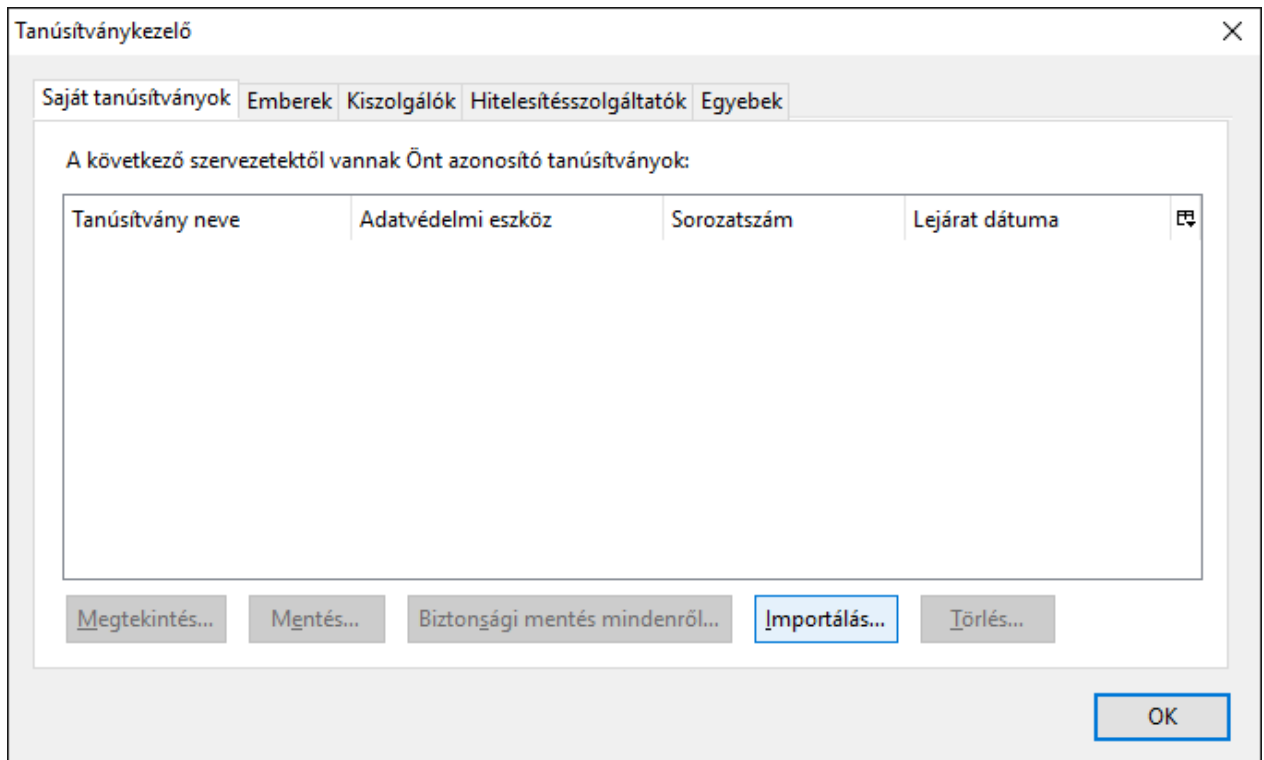
A telepítést ajánlott kézzel elvégezni a következő módon:



Beállítások menüre kattintva:

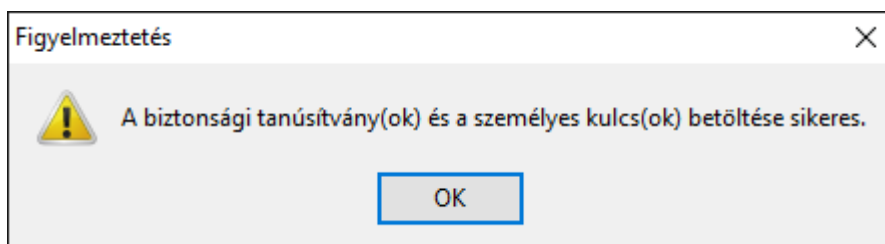
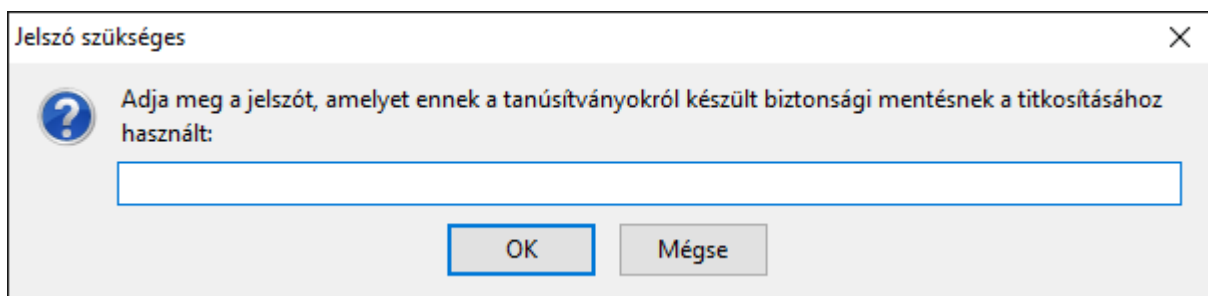


A tanúsítványkezelő gombra kattintva:

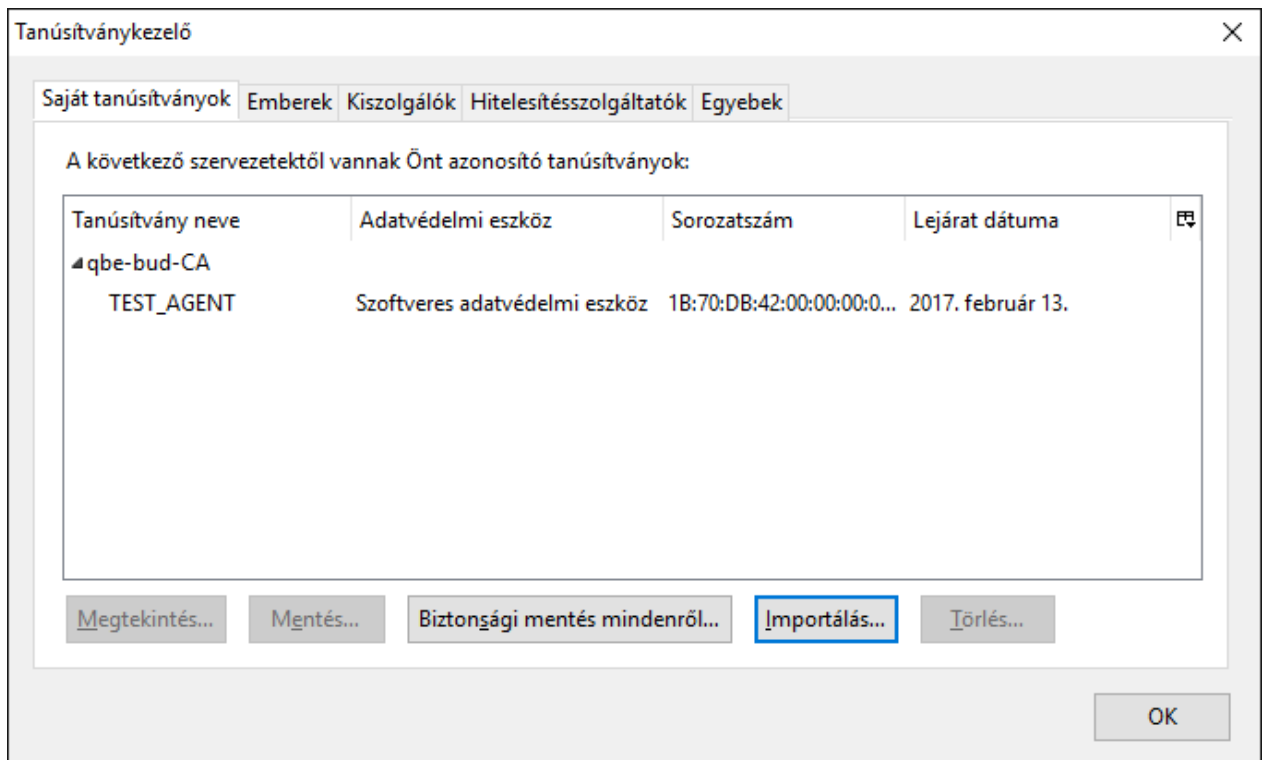


Az Importálás gombra kattintva keressük meg azt a helyet, ahova a tanúsítványt lementettük.

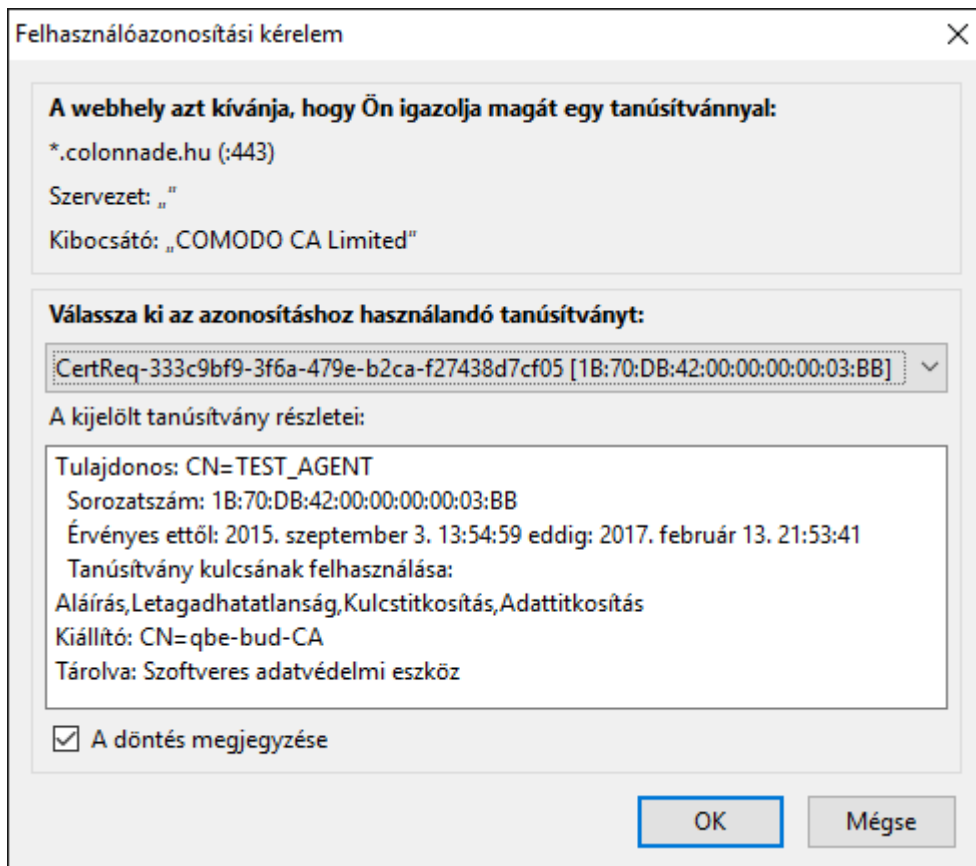
A jelszó: sid123456



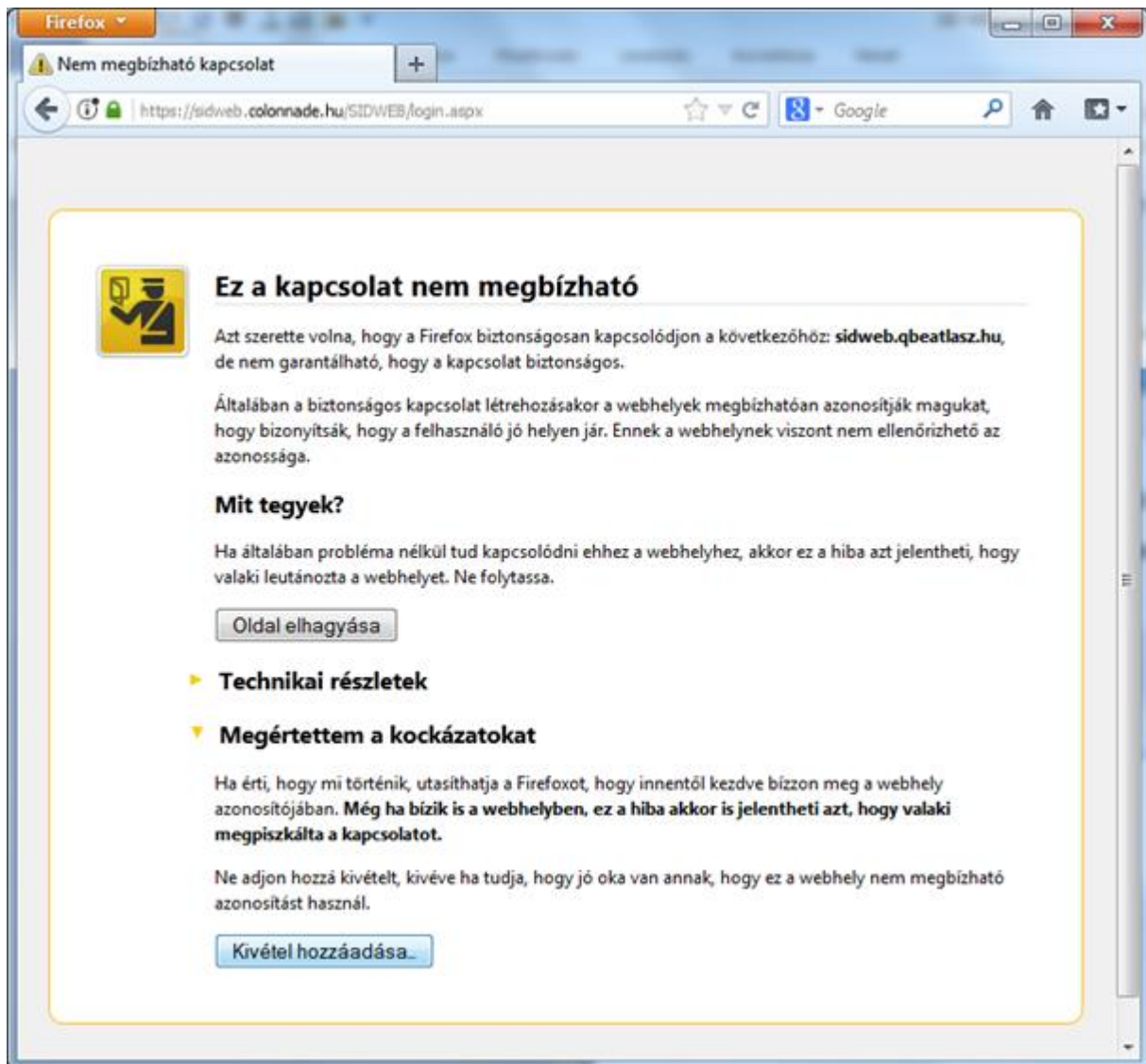
Ezután a Tanúsítványkezelő Saját tanúsítványok fülénél megjelenik a tanúsítvány



Indítsuk újra a Firefox-ot (<https://sidweb.colonnade.hu>) ahol megerősítést kér a program.



Néhány esetben előfordul, hogy figyelmeztető üzenet jelenik meg:



Ilyenkor kivételként adjuk hozzá a <https://sidweb.colonnade.hu> oldalt.

Biztonsági kivétel hozzáadása



Arra készül, hogy felülbírálja a webhely Firefox általi besorolását.

Törvényesen működő bankok, üzletek és nyilvános webhelyek nem kérnek ilyesmit.

Kiszolgáló

Hely: <https://sidweb.colonnade.hu/SIDWEB/login.aspx>

Tanúsítvány letöltése

Tanúsítvány állapota

Ez a webhely érvénytelen adatokkal próbálja azonosítani magát.

Megtekintés...

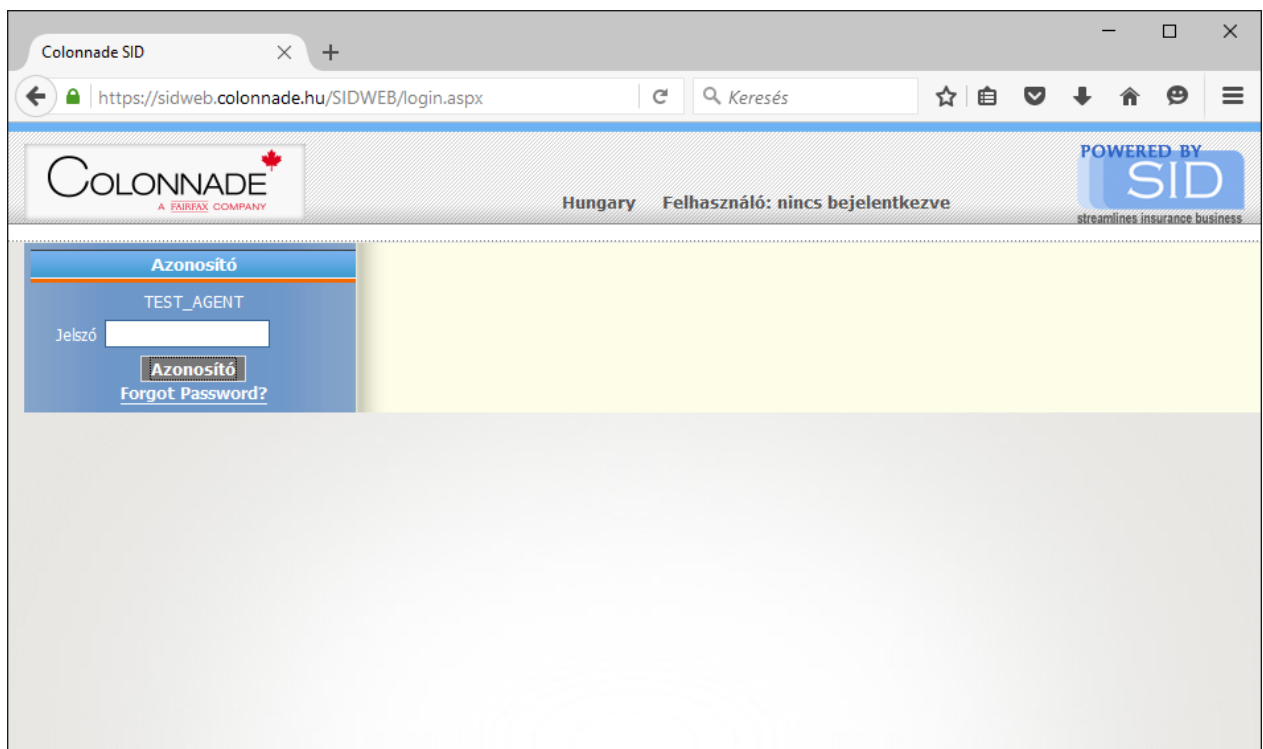
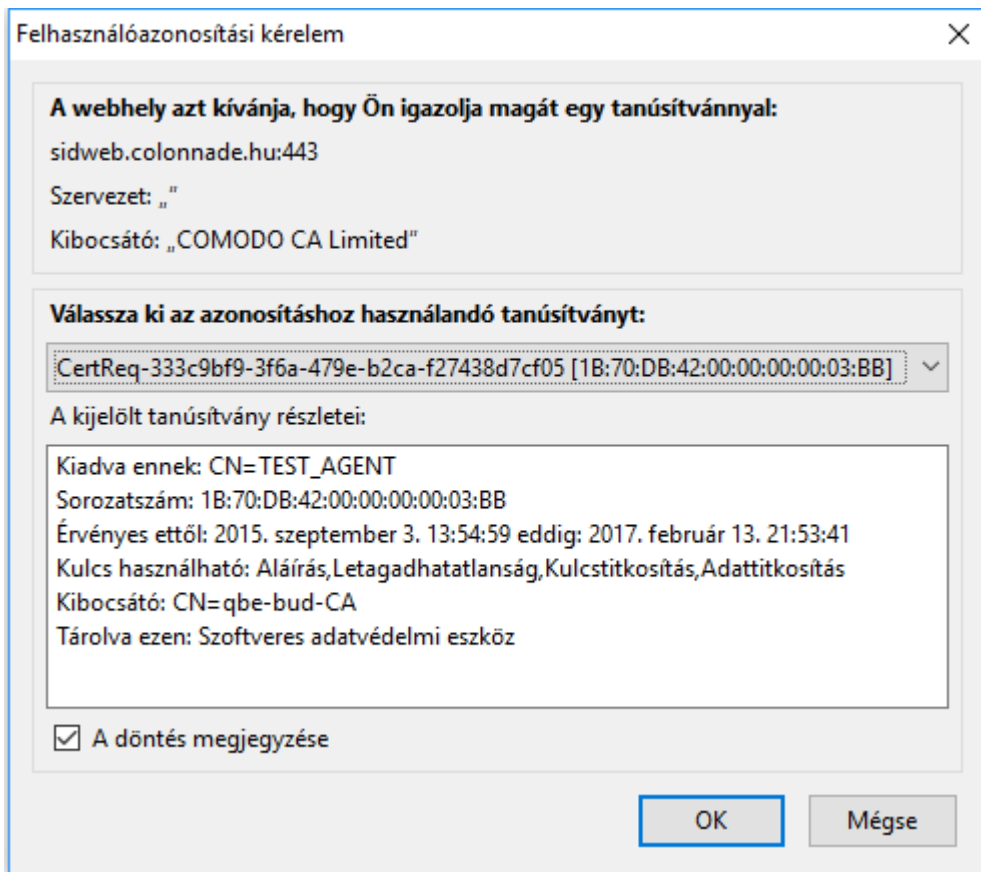
Ismeretlen identitás

A tanúsítvány nem megbízható, mert nem ellenőrizte egy biztonságos aláírást használó elismert hatóság.

Kivétel megőrzése

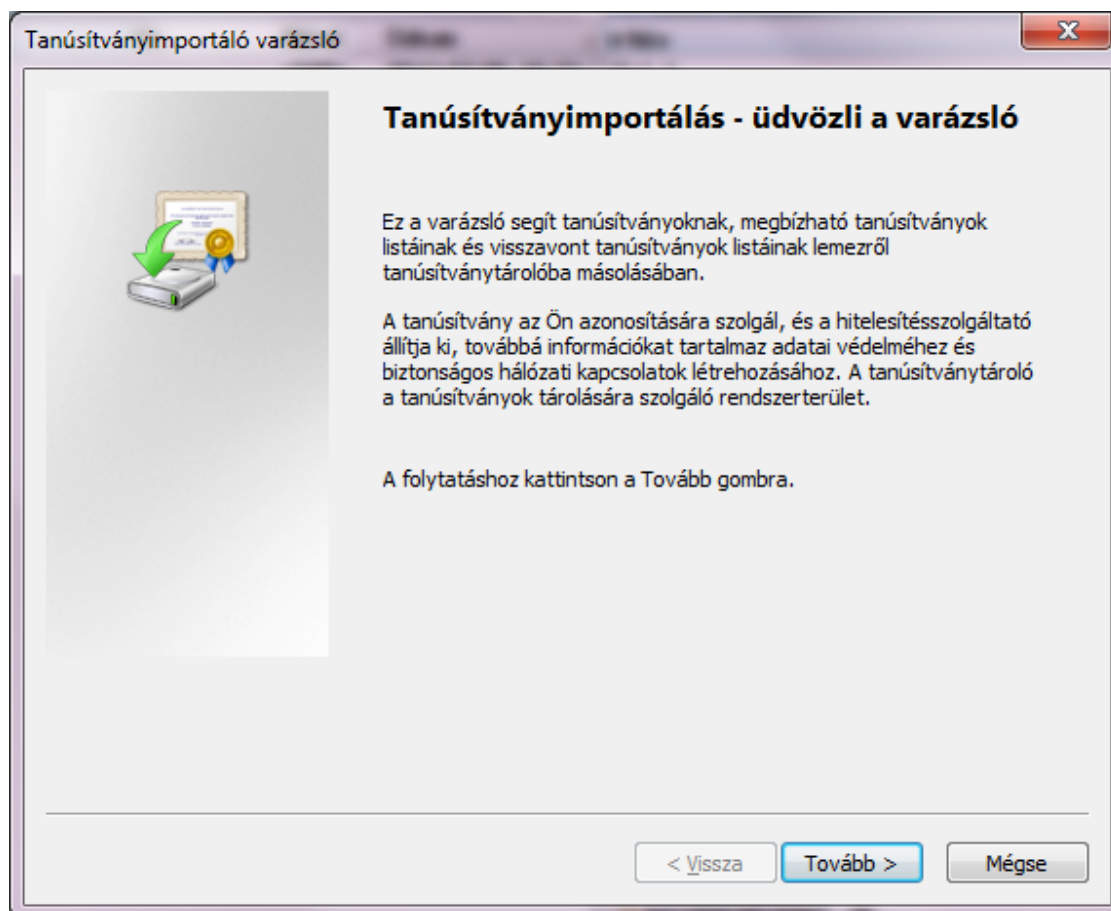
Biztonsági kivétel megerősítése

Mégse

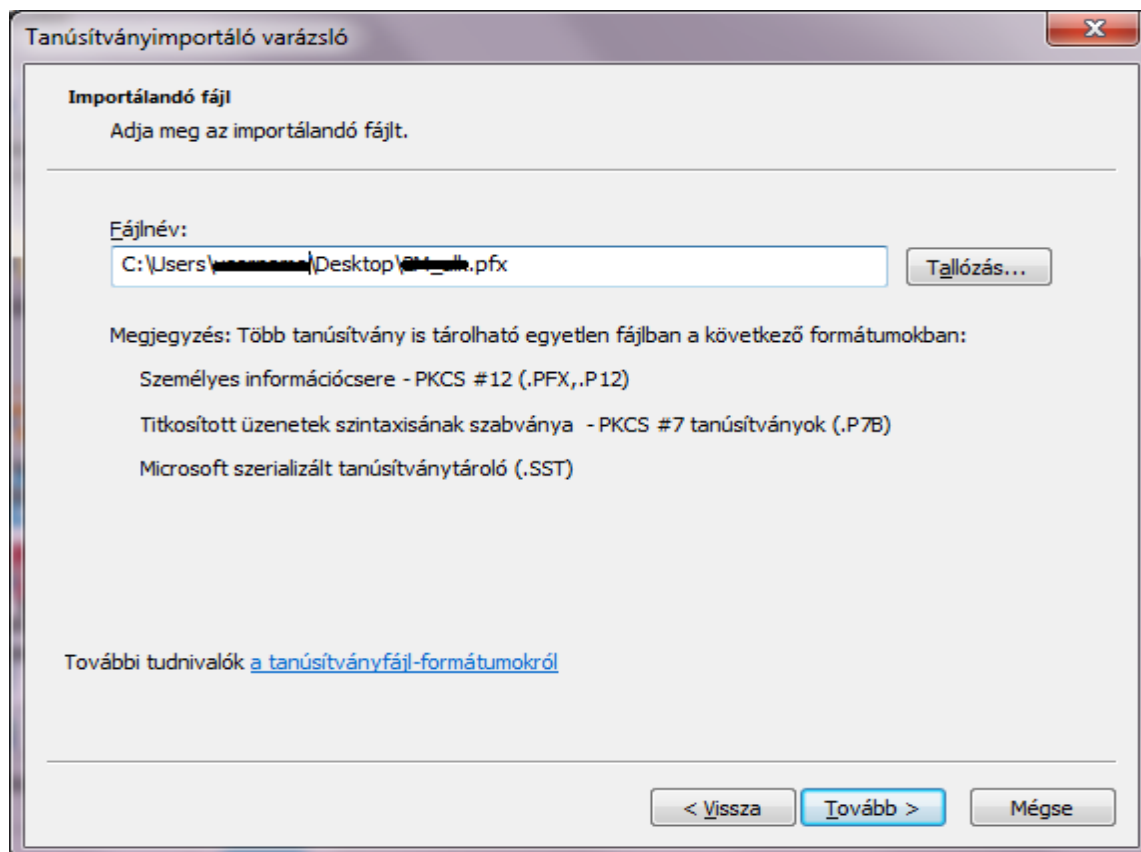


Tanúsítvány telepítése Internet Explorer esetén

A tanúsítvány egy .pfx kiterjesztésű fájl, ami egy mellékelt tömörített fájl, tehát először ki kell tömöríteni, majd dupla kattintás a tanúsítványon (vagy jobb klikk.. PFX telepítése)



Tovább >



Tovább >

Tanúsítványimportáló varázsló

Jelszó

A biztonság kedvéért a titkos kulcsot jelszóval lehet védeni.

Adja meg a titkos kulcs jelszavát.

Jelszó:

Titkos kulcs erős védelmének engedélyezése. Ha engedélyezi ezt a beállítást, akkor figyelmeztetést kap minden alkalommal, amikor egy alkalmazás használja a titkos kulcsot.

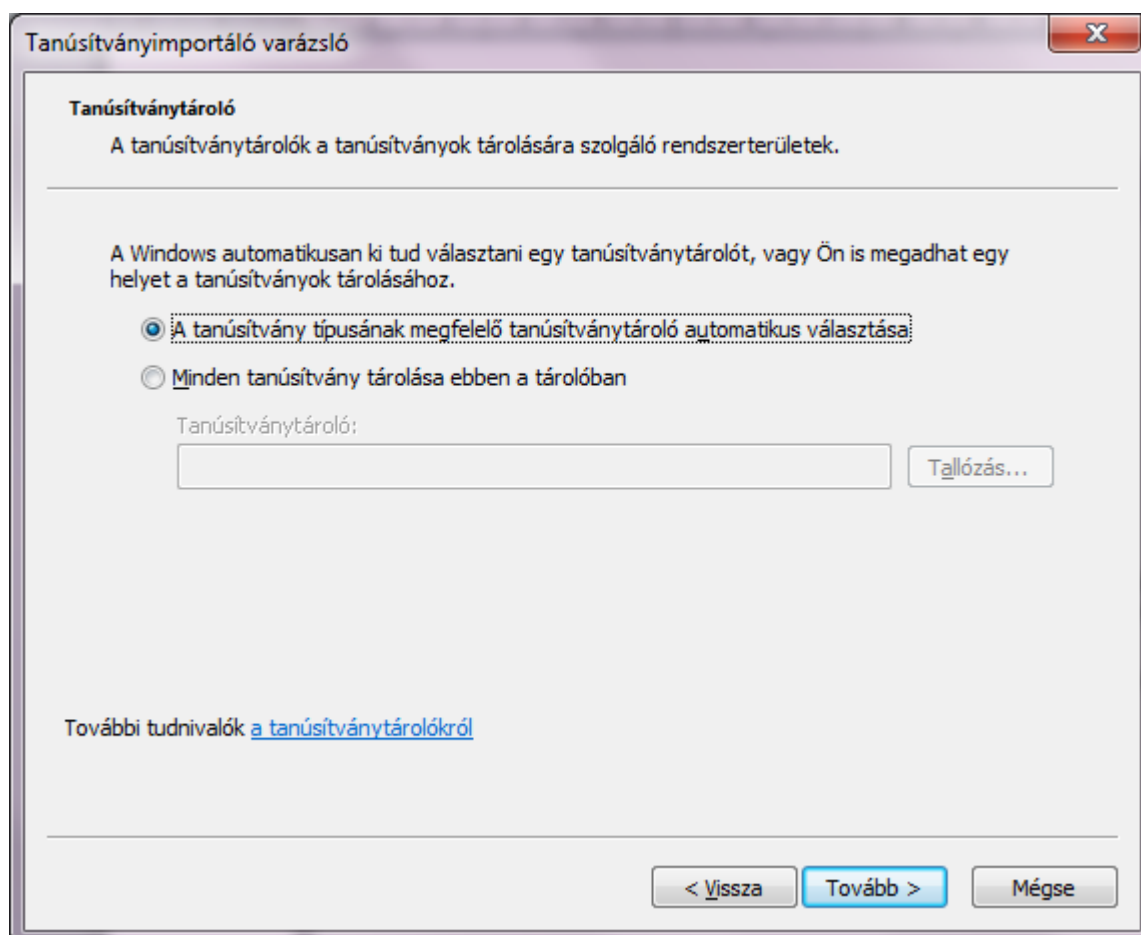
A kulcs megjelölése exportálhatóként. Ez lehetővé teszi a kulcsok biztonsági mentését és átvitelét.

Minden további tulajdonság szerepeltetése.

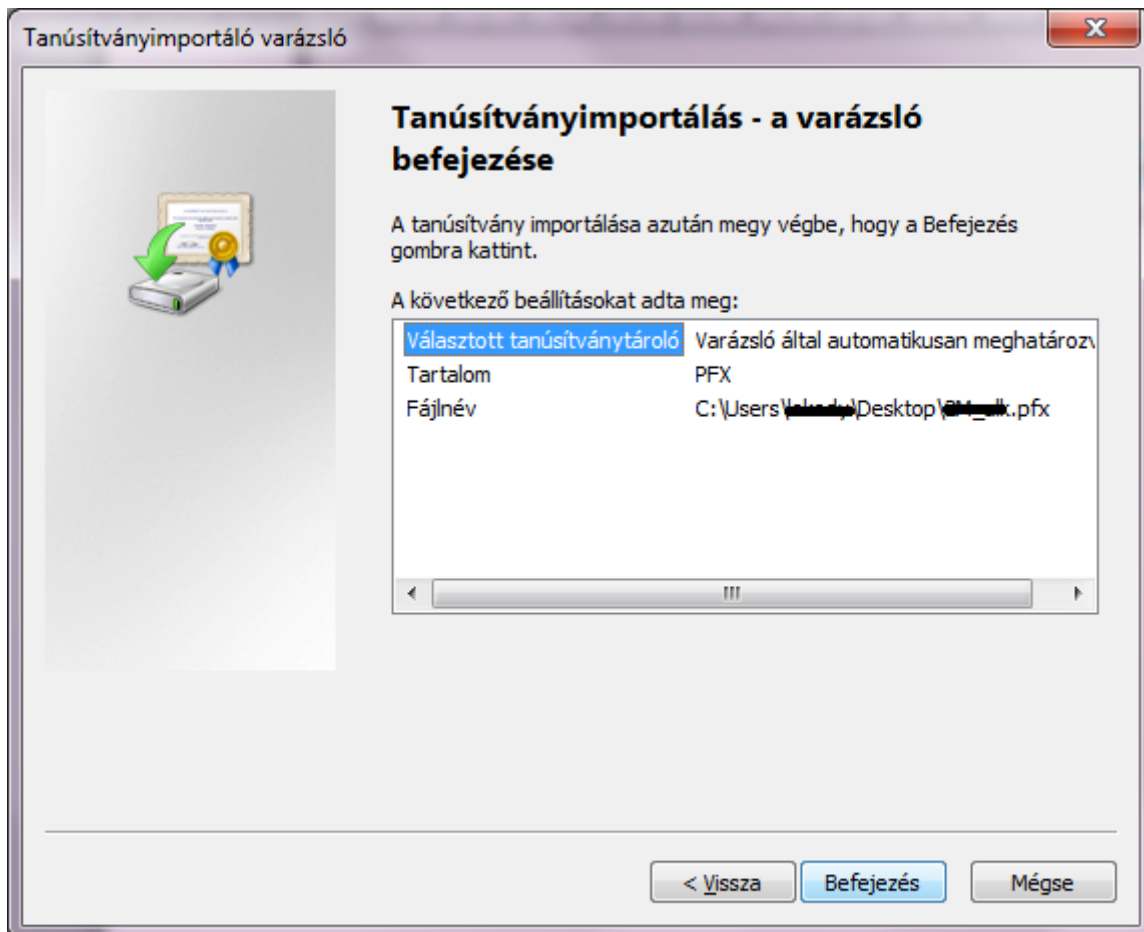
További tudnivalók [a titkos kulcsok védelméről](#)

< Vissza **Tovább >** Mégse

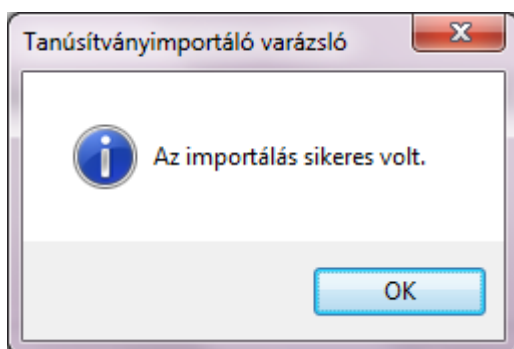
sid123456



Tovább >



Befejezés



OK

Kérdése van?

Bízunk benne, hogy összeállításunkban minden hasznos információt megtalált a Colonnade SID WEB használatáról. Ha további kérdése merülne fel, keresse bátran munkatársainkat, és forduljon hozzájuk bizalommal!

Elérhetőségeink:

Colonnade Insurance S.A. Magyarországi Fióktelepe

1139 Budapest, Váci út 99.



+36 1 460 1400



+36 1 460 1499



info@colonnade.hu



www.colonnade.hu



<https://www.facebook.com/ColonnadeBiztosito/>



<https://www.linkedin.com/company/colonnadehungary/>