

A közvetítói szemle jog feltételei és folyamata

A jelen melléklet szabályozza, hogy mely esetekben lehetséges a közvetítói gépjármű szemle lebonyolítása, és milyen módon kell azt elvégezni, ill. dokumentálni.

A Biztosító előírja, hogy az Allianz Casco **szerződés megkötésekor** (kivéve ld. 1.1 pont), valamint a **szerződésátdolgozás** alábbi eseteiben szükséges a biztosított jármű szemléje:

- i. ha a szerződésmódosításra a jármű átalakítása miatt kerül sor;
- ii. magasabbról alacsonyabb önrészre történő átdolgozás esetén;
- iii. szűkebb kockázati kör bővebb kockázat(ok)ra való kiterjesztése esetén, ide értve például:
 - rész fedezetet nyújtó termékről teljes körű fedezetet nyújtó termékre, ill.
 - Allianz Casco Light termékről Allianz Casco-ra való átdolgozás esetén.

1. A szemle szintjei, a szemle elvégzésére kötelezettek

1.1. **Szemle nem szükséges;** a Biztosító vállalja, hogy amennyiben egyéb kockázatvállalási elvbe nem ütközik, **szemle nélkül** befogadja az Allianz Casco biztosítási ajánlatot, ha:

- a. a biztosított jármű új, „0 km”-es, belföldi kereskedelmi forgalomban, márkakereskedőtől újként vásárolt, első tulajdonos/üzembentartó nevére első alkalommal forgalomba helyezett, egy évnél fiatalabb;
- b. motorkerékpár járműfajta esetében új, „0 km”-es, belföldi kereskedelmi forgalomban, márkakereskedőtől újként vásárolt, első tulajdonos/üzembentartó nevére első alkalommal forgalomba helyezett, egy évnél fiatalabb, és a teljesítmény / hengerűrtartalom aránya 0,12 kW/ccm alatti;
- c. határozott időre szóló Z betűjelű rendszámmal ellátott, külföldön újként, (0 km-esen és forgalomba még nem helyezetten) vásárolt gépjárműveket, amelyeket Z rendszámmal és ideiglenes forgalmi engedéllyel szállítanak Magyarországra.

1.2. **Közvetítói szemle;** amennyiben egyéb szabályozás nem ír elő kockázatfelmérői szemlét, és a Közvetítő és a Biztosító között gépjárművek szemléjének elvégzésére vonatkozó megállapodás van érvényben, a **Közvetítő** jogosult az ajánlat beküldését megelőzően a 2. pontban leírt módon **lebonyolítani a jármű szemléjét:**

- a. amennyiben a szerződéskötésre a biztosítandó jármű forgalmi engedélybe bejegyzett gyártási évét követő **tizennegyedik naptári év utolsó napjáig** kerül sor;
- b. használt motorkerékpárok esetén 0,12 kW/ccm teljesítmény / hengerűrtartalom arányig, ha nincs kárelőzmény. Használt motorkerékpárok esetén a jármű felszereltségét dokumentumokkal (például vásárlási számla) kell igazolni.

1.3. Biztosítói (kockázatvállalói) szemle;

A) a Biztosító a biztosítási módozat feltételrendszerében az alábbi esetekre előírja a gépjármű, ill. motorkerékpár **kockázatfelmérői** szemléjét:

- a. amennyiben az ajánlatfelvételre a biztosítandó jármű forgalmi engedélybe bejegyzett gyártási évtől számított tizennegyedik naptári év első napján, vagy azután kerül sor;
- b. a biztosítandó jármű verseny-motorkerékpár, vagy sport motorkerékpár;
- c. autóbuszok, speciális felépítményű tehergépkocsik, speciális felépítményű járművek esetén;
- d. nagy értékű, egyedi, ritka, így kiemelt kockázatú jármű esetén
- e. ha a rendszer szűrőpróbaszerűen szemlére választ ki ajánlatot.

B) Amennyiben a Közvetítő és a Biztosító között gépjárművek szemléjének elvégzésére vonatkozó megállapodás nincs érvényben vagy a Közvetítő a biztosítandó/biztosított jármű szemléjéről nem tud gondoskodni, a szemle lebonyolítását a Biztosítótól emailen kell kérnie az alábbi módon:

Email cím: kockazatfelmeres@allianz.hu

Levél tárgya: „Gépjármű szemle”

Levél szövegtörzsben (nem mellékletként): [Kockf Gepjarmu szemle.txt](#)

A szemle megrendelésekor fontos a fenti útmutató szerint eljárni, egyébként nem kerül automatikusan a szemle feladat az illetékes kockázatfelmérőhöz!

Formai elvárások:

- Kérjük, hogy a sablonban a meglévő sorok ne kerüljenek átírásra!
- Az adat az egyenlőség jel (=) után MAXIMUM egy szóközzel kerüljön bevitelre!

A sablon és a bevitt adat azonos, egyszerű betűtípussal kerüljön elküldésre!

Biztosítói szemle esetén a Biztosító a szemlével kapcsolatos feladatokat – így az ügyféllel történő időpont egyeztetést, szemle megszervezését, stb. – az ajánlati adatok elektronikus beküldését követően végzi el. A szemle helyszínét az ügyfél Magyarország területén szabadon választhatja ki. Az ügyfél figyelmét fel kell hívnia a közvetítőnek az ajánlattételkor, hogy köteles a jármű szemléjét az ajánlattétel időpontjától számított 10 napon belül lehetővé tenni a Biztosító felhívására. Ha a szemlére a fenti határidőn belül nem kerül sor, a Biztosító az ajánlatot elutasíthatja.

2. A közvetítői szemle lebonyolítása, dokumentálása

A jármű szemléje során a közvetítőnek ellenőriznie kell a jármű sértetlenségét, valamint egyeztetni kell az egyedi azonosító alvázszámot és rendszámot a jármű okmányában rögzítettel.

A szemle eredményét – ide értve az esetleges sérüléseket, a sérülések helyét, mértékét – az ajánlatban a jármű állapotára vonatkozó adatok között kell rögzíteni.

A közvetítői szemle eljárásrendje

ALOÉ+ tarifáló rendszert használó közvetítők a szemle eredményét a megfelelő menüpontban tudják rögzíteni:

- az ajánlatkészítés során a Szemle gombra kattintva, fényképfelvételek feltöltésével (ez utóbbi nem kötelező!),
- az ajánlat beküldését követően a Szemle igény / Fotófeltöltés menüpontban.

Szemlefotók készítése

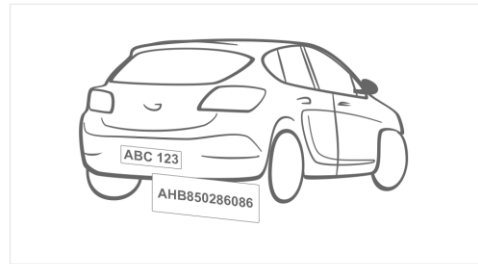
A gépjármű szemle lebonyolítása fényképfelvételekkel dokumentálható. Amennyiben fényképfelvételek készülnek, azokat úgy kell elkészíteni, hogy a jármű minden elemét, állapotát, jellemzőit bemutassák. A fotón jól látható módon szerepeltetni kell a casco biztosítási ajánlat papírlapra írt számát – ez igazolja a fotó készítésének időpontját.

- a járműről készített 4 db átlós fotó, melyen az oldal elemek és a tető is jól látható;

1 Átlós fotó az egész autóról, eleje és oldala (rendszámmal)

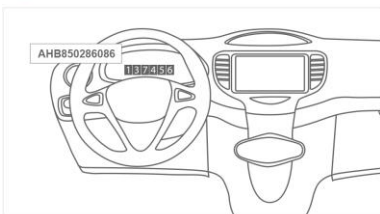


2 Átlós fotó az egésze autóról, hátulja és az előző képtől eltérő oldala (rendszámmal)



- a kilométeróra állásáról az összes futásteljesítményt mutató állásban;
- a beütött alvázszámról;

3 Műszerfal km óra állással



4 Beütött alváz-/vázszám
(Az alvázszám helyéről a gépjármű szervizkönyvében található információ.)



- az esetleges sérülésekről, jól kivehetően, beazonosíthatóan fényképezve;
- minden egyedi jellegzetességről, különleges felszereltségről, ha van ilyen.

Fényképfelvételek beküldése

Amennyiben a közvetítő a szemle során fotókat készít, beküldheti a biztosítóba azokat az ALOÉ+ tarifáló rendszeren keresztül a fent említett módon, vagy emailen keresztül:

Email cím: kockazatfelmeres@allianz.hu

A közvetítői szemle eljárásrendje

Levél tárgya: ajánlatszám / szerződésszám

Egy levélben egy ajánlathoz kapcsolódó fotókat kérjük becsatolni.

3. Szemle elmulasztása, nem megfelelő szemle

Amennyiben a Közvetítő a biztosítandó jármű szemlét a gépjárművek szemléjének elvégzésére vonatkozó megállapodás érvényben léte ellenére elmulasztja elvégezni, és a Biztosítótól sem kér szemlét, a Biztosító a felvett biztosítási ajánlatot elutasíthatja. A Közvetítő köteles erről az ügyfelet az ajánlat megtételét megelőzően tájékoztatni.

Budapest, 2017. február 28.

Sikeres értékesítést kívánunk!

Allianz Hungária Zrt.